

## Iker Cananova

Duela gutxi herrian bertan eduki genuen. Han egon ez zinetenentzat hemen utzitako hausnarketa batuk.

1. Horrelako makro komertzio batek duen eragin eremua ehunka kilometrotara iristen da eta miloika pertsona erakarri behar ditu errentagarria izateko.
2. Inguruetako denda asko desagertuko da eta hori enpirikoki egiaztatuta dago.
3. Hiritik kanpo zona komertzialak kokatzeak hiri pobre, triste eta jarduera gutxitzea dakar.
4. Proiektuaren sustatzaileak inbertsio funtxak izaki, bertan sortutako jarduerak gutxi batzuk aberastuko ditu eta aberastasun hori ez da hemen geratuko, ez du herriak jasoko.
5. Bezeroak urrutitik etorriko dira horrek dakarren gas isuriarekin eta proiektuak berak ekologian eragingo duen hondamendiarekin.

## Larrialdi klimatikoa

Hondarribiko herria larrialdi klimatiko egoeran dago. Horrela onartu zuen udal batza honek 2019ko urriaren 30ean eta horrela dio onartutako mozioak:

*“Azken urte luzeetan komunitate zientifikoak aldaketa klimatikoaren bilakaeraren inguruko abisuak eta jakinarazpenak igorri ditu. Aldaketa klimatikoa, Berotegi Efektuzko Gasen isuri masibo baten ondorioz gertatzen ari da, eta isuri horien arrazoi nagusia, bakarra ez bada ere, gure metabolismo sozioekonomikoa mantentzeko erretzen ditugun baliabide fosilen erabilpenean datza. Aldaketa klimatikoa, beraz, guk eragiten dugu nagusiki, eta dagoeneko ondorioak atzematen hasiak gara.”*

*“Gure ustetan, ipar orratza ahalik eta azkarren karbono isurietan neutroa izango den Euskal Herri baterantz begira jarri beharrea gaude, eta horretarako ezinbestekoa da eraldaketa azkar eta eraginkorrak egitea. Prozesu honek gure jendartean inplikazio anitz eta sakonak ekarriko ditu, bai ehun produktiboan, bai mugikortasunean, bai lurralde antolamenduan eta abar, horregatik deritzogu pausu azkar eta eraginkorrak ematea ezinbestekoa dela.”*

Argi dago, Iker Casanovak zioen bezala, komertzioa hirietatik kanpo jartzerakoan, herria hustutzeaz aparte, baliabide fosilak erretzen dituzten garraiobidetan mugitzera garamatzala. Gainera Zaldunbordaren egoera berezia da, hemendik ehun kilometro inguruan dagoen jendea erakartzea da asmoa (proiektuak errentagarria izan nahi badu), eta beraz, jende andana erakarri behar du, horrek dakarren kutsadurarekin.

Beraz, proiektu jasagarria ez dela diogu.

## Ingurumenaren aldetik sortzen dituen kontrakotasunak

Ingurumenaren inguruan Zaldunborda proiektuak sortuko dituen inpaktuen inguruko azterketa ezberdinak daude. Guk Eusko Jaurlaritzaren INGURUMEN, LURRALDE PLANGINTZA ETA ETXEBIZITZA SAILAk 2018ko Azaroaren 19an argitaratutako ebazpena hartuko dugu oinarri bezala.

*“RESOLUCIÓN de 19 de noviembre de 2018, del director de Administración Ambiental, por la que se formula documento de alcance del estudio ambiental estratégico del Plan Parcial del ámbito 1. 1 Zaldunborda gaina en el municipio de Hondarribia, Gipuzkoa.”*

### C. Áreas ambientalmente relevantes

En el entorno del Plan se han identificado los siguientes valores ambientales:

1. Al norte del espacio, a una distancia de 800 metros aproximadamente, se localiza la Zona de Especial Conservación de la Red Natura 2000 "Jaizkibel (ES212017)".
2. La zona noroeste del ámbito forma parte del corredor ecológico Aiako Harria - Jaizkibel y de su área de amortiguación. Asimismo, en la campiña atlántica que se extiende a lo largo de la ladera sur del monte Jaizkibel existe conexión entre las masas de bosque natural asociadas a la extensa red hidrográfica que drena esta vertiente.
3. Por el sector discurre el arroyo Zokueta, tributario del arroyo Jaitzubi que discurre y formar parte de la ZEC/ZEPA y el humedal Ramsar de Txingudi-Bidasoa y desemboca en la bahía del mismo nombre. Este arroyo, en el extremo este del ámbito, gira al sureste, entrando en cobertura bajo la carretera GI - 363 a lo largo de unos 140 metros, de los cuales 50 metros discurren por el ámbito del Plan.
4. La vegetación del ámbito está compuesta por un mosaico de bosque mixto, aliseda cantábrica (habitat 91E0) y prados de siega (hábitat 6510), al norte del sector. Estos dos últimos son hábitats de interés comunitario, y en el caso de la aliseda, el hábitat 91E0 tiene carácter prioritario. Parte de esta superficie se corresponde con el área del vertedero.
5. El caserío Zaldunborda, colindante con el límite sur del sector, está inventariado como Zona de Presunción Arqueológica (área intramuros del edificio).

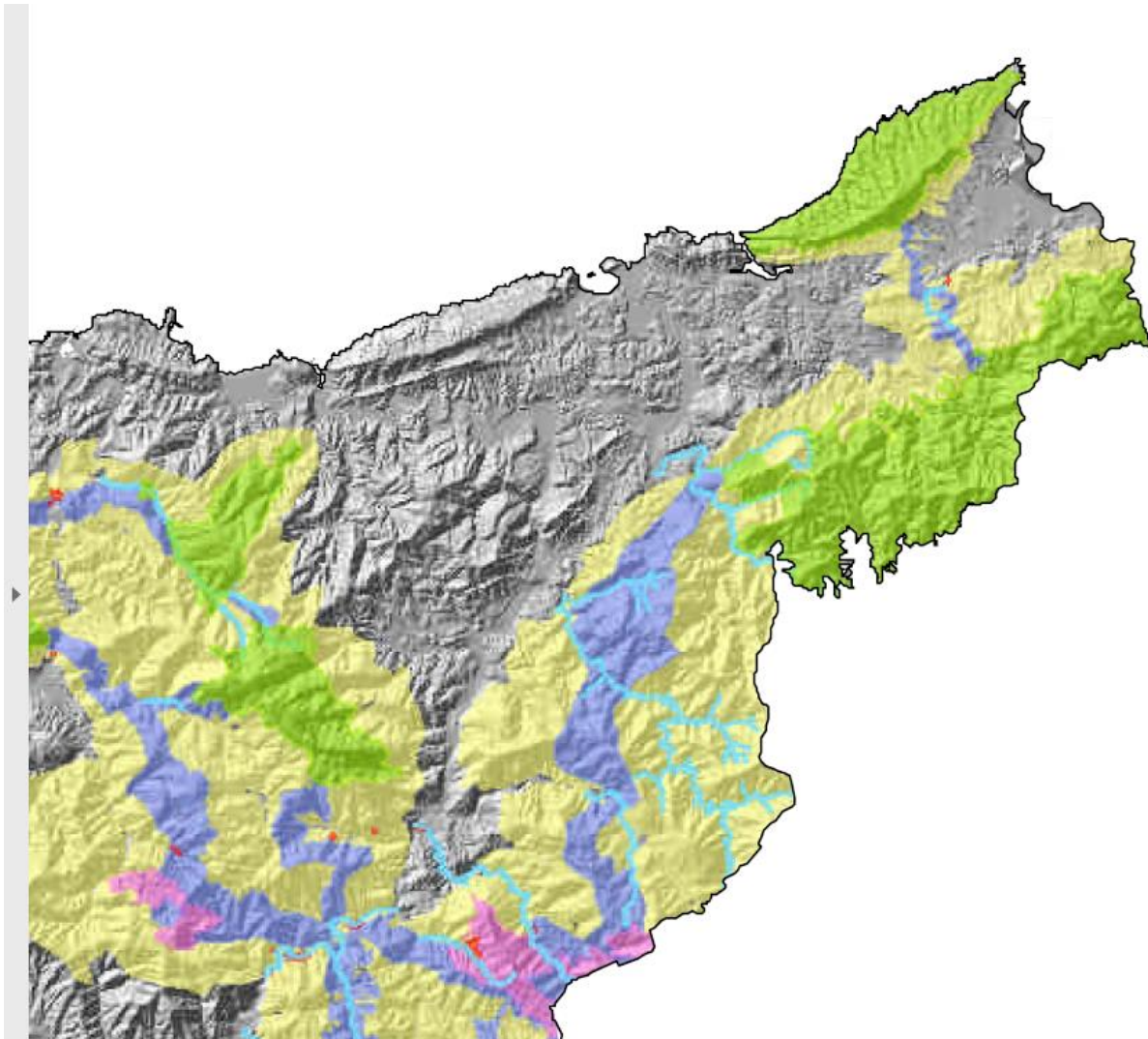
**Lehenengo eta hirugarren puntuan** Natura 2000 sareak bebestutako eremuak aipatzen dira. Eta zer da Natura 2000 Sarea? Eusko Jaurlaritzak ekinbiderako prestatuta duen web gunean honela dio: “Natura 2000 biodibertsitatearen galera ekiditeko European dagoen proiektu nagusia da, gure ondorengoei bizi-kalitate hobea ahalbidetzea da helburu duena”. “Natura 2000 Sarea 1992an sortu zen, Habitaten Zuzentzaraua jarraituz. Bi espazio mota aurreikusten dira: Kontserbazio Bereziko Eremuak (KBE), Zuzentzarauan jasotako interes komunitarioko habitat eta espezieen kontserbazioa helburu dutenak, eta Hegaztientzako Babes Bereziko Eremuak (HBEB), 1979ko Hegaztien Zuzentzarauak ezarritakoak basa-hegaztientzat garrantzi berezia duten naturaguneekin bat eginez.”

Eremu hok europa mailako babespean daude. Hemen dugu EAEn Natura 2000 sarean babestutako eremuak:



Aiako harria parke naturala, Jaizkibel KBE, Txingudi HBEB, Txingudi-Bidasoa KBE. Eremu horiek dira natura 2000 sareak babesten dituenak eta Zaldunborda guzti hauen erdian dago.

**Bigarren puntuan** Jaizkibel – Aiako harria korridorea aipatzen du. Hau da Eusko Jurlaitzako Ingurumen eta lurralde antolamentu sailak 2005ean argitaratutako “Red de Corredores Ecológicos de la Comunidad Autónoma de Euskadi” txostenean Jaizkibel – Aiako harri korridoreaz eginiko mapa:



Bide urdin estu horren erdian dago Zaldunborda eta korridorean eragin zuzena luke bertan ezarri nahi diren eraikinak egitea.

**Laugarren puntuan** bi habitat berezi aipatzen ditu: aliseda cantábrica edo kantaauriar haltzadia (91E0 habitata) eta prados de siega edo sega-belardiak (6510 habitata), baina, bereziki haltzadiari ematen dio lehentasuna.

Irekibai Gipuzkoako foru aldundiak sortutako eragile bat da. Zertarako? Hala dio bere web gunean:

*“Bidasoa eta Leitzarain ibaien arroetan kokaturiko Natura 2000ko guneetako Batasunaren Intereseko ibai habitaten eta espezieen kontserbazio egoera hobetzea.”*

Eta Irekibairen webgunean hala dio haltzadiaren habitataren inguruan:

*“Haltzadia ibaiertzeko baso bat da, eta ibaien ondoan hazten da lehen lerroan, lurzoru oso hezeetan edo istiltsuetan, ibaien aldian behingo ur-goraldiek eraginda. Batasunaren intereseko habitat bat osatzen du, gehienbat goi eta erdiko ibilguetan hazten dena, eta honako espeziak dira nagusi: haltza (*Alnus glutinosa*), lizar arrunta (*Fraxinus excelsior*), urkiak (*Betula alba* edo *Betula pendula*), hurritza (*Corylus avellana*) eta makalak (*Populus nigra*). Hona basootako funtzio ekologikorik bereizgarrienak: ziklo hidrogikoa erregulatzea; higadura geldiaraztea eta ibai-ekosistemaren, biodibertsitatearen eta konektibitatearen oreka mantentzea, **lehen mailako korridore ekologikoak baitira**, eta toki irekietara gutxi ateratzen diren animalientzako aterpe eta babesleku. Azken alderdi horrek garrantzi berezia du IREKIBAI proiektuan.”*

## Laburbilduz

Laburbilduz, eraikiko den eremuak ingurune aldetik duen papera oso garrantzitsua da eta kontserbazioaren aldetik funtzioa oso inportateak betetzen ditu. Batetik, eremuan bertan erreka bat baitago habitat babestua duena eta gainera beheerako dagoen Txingudi- Bidasoa KBE eta Txingudi HBEBren ur emaria da eta, bestetik, Jaizkibel-Aiako harria korridorean kokatua dago.

## Ondorioz

Ondorioz, lehen hitz egin dutenek aipatutako arrazoi ekonomiko, sozial eta kulturalak kontutan hartuz, eta guk aipatutakoaren ondoren, agerikoa da zaldunborda negatiboa dela bertako pertsona eta naturarentzat eta gainera itzulbide gabekoa izango da. Horregatik guztiagatik, ozen esaten dugu, **ZALDUNBORA GELDITU!**